

Editorial

Les polítiques ambientals no han estat mai prioritàries a Catalunya, ni encara ho són quan s'està en una situació d'emergència climàtica. Però si les polítiques ambientals sempre han estat secundàries, la protecció de la naturalesa ha estat la política ambiental menys desenvolupada. I dintre les iniciatives de protecció de la naturalesa, la protecció de les espècies és la ventafocs, sempre per darrera de la protecció dels espais naturals.

En la dècada dels 80, les iniciatives que es van dur a terme en relació amb els espais naturals protegits van ser força innovadores pels estàndards d'aquella època i van obrir un camí que altres comunitats autònomes de l'Estat espanyol van seguir. Però això és cosa del passat i Catalunya ja no es troba en aquesta posició avantatjada. En la protecció de les espècies els inicis ja no van ser tan destacables, la **Llei de protecció dels animals**, de finals dels anys 80, es va preocupar més pels animals de companyia que per la fauna autòctona.

I si hi havia una llei per a la protecció dels animals, per limitada que fos, la flora no va tenir tanta sort i es va quedar sense cap normativa específica, tot i que en cas d'existir possiblement s'hagués preocupat més per les plantes de jardineria que per la flora autòctona. De fet, fins l'any 2008 no es va aprovar el **Catàleg de flora amenaçada de Catalunya**, el qual es va revisar el 2015 i inclou 326 espècies de la flora i la funga. Així, doncs, hi ha una llei de protecció dels animals però no n'hi

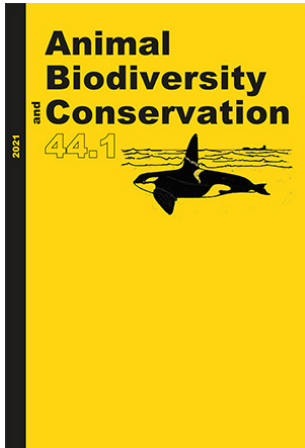
ha cap de protecció de la flora, però es disposa del Catàleg de flora amenaçada però no del de fauna amenaçada. També en algun calaix de l'Administració hi ha l'**Estratègia catalana de conservació de flora**, que no s'ha arribat a aprovar, però no s'ha elaborat cap estratègia per la fauna.

A l'agost d'aquest 2020 va sortir a exposició pública el Catàleg de fauna salvatge autòctona amenaçada i d'al-



tres aspectes relatius a la fauna salvatge autòctona protegida. Aquest catàleg consta d'un text normatiu i de dos annexes, el d'espècies catalogades i el d'espècies protegides. Cal esperar que aquest catàleg comporti un nou impuls a la protecció de les espècies de fauna, però no es pot deixar de pensar que fa gairebé dues dècades que s'està elaborant i que ja va tenir una fallida exposició pública el 2010. Han calgut deu anys per tornar-lo a revifar.

Diferents societats científiques i experts en diferents grups faunístics hem fet **les nostres aportacions** a aquest nou document normatiu que s'ha posat a exposició pública i ho hem fet amb



GARCÍA-GONZÁLEZ, R. HERRERO, J. NORES, C. 2020. «The names of southwestern European goats: is Iberian ibex the best common name for *Capra pyrenaica*?». *Animal Biodiversity and Conservation*, vol. 44.1.

la voluntat de millorar-ne el contingut i amb l'esperança que la protecció de la fauna adquireixi un major protagonisme. D'entrada, però, és poc engrescador que, després que l'Administració hagi necessitat vint anys per preparar aquest catàleg, els científics hi ha-

gin de participar a corre-cuita i seguint uns procediments administratius que no faciliten el debat. I en aquest cas és evident que la falta de temps no ha estat l'impediment per fer les coses de manera més amable. ■

Cursos naturalistes i sortides tècniques

Estudi d'una successió vulcanosedimentària del Permià inferior

El 3 d'octubre passat, es va dur a terme, a Castellar de n'Hug, la sortida tècnica «Estudi d'una successió vulcanosedimentària del Permià inferior», activitat que va anar a càrrec de Joan Martí. Com a continuació del curs que es va celebrar l'any anterior sobre el vulcanisme paleozoic als Pirineus, enguany s'ha visitat una nova part d'aquest llarg aflorament de materials volcànics que va de la Seu d'Urgell fins a Camprodon i que es considera que tindria el seu centre emissor a Grèixer.

Sobre el terreny es van observar les ignimbrites —originades per corrents piroclàstics de densitat— que es veuen a l'entorn de la carretera que va cap al coll de la Creueta i les roques sedimentàries resultants de l'erosió d'aquests materials volcànics. A més d'aquestes observacions sobre el terreny, durant la sortida també es va explicar com s'ha d'abordar l'estudi d'aquesta mena de materials i les tasques que desenvolupen els vulcanòlegs.



Malgrat les previsions meteorològiques poc favorables i la incomoditat de les mesures de prevenció enfront la COVID-19, la sortida va ser tot un èxit, tant pel que fa a l'assistència com per l'apassionada i completa explicació del Joan Martí. Com a mostra de la satisfacció de tots els que van participar en aquesta sortida només cal dir que ja es va començar a parlar de fer l'any vinent una altra sortida sobre vulcanisme paleozoic, que podria ser a Erillcastell (l'Alta Ribagorça). ■

Seguiment de la ictiofauna i de macroinvertebrats al Parc Natural de Sant Llorenç del Munt i l'Obac

El dissabte 10 d'octubre es va fer la sortida tècnica centrada en el seguiment de la fauna ictiològica al Parc Natural de Sant Llorenç del Munt i l'Obac. La sortida es va fer en un tram del riu Ripoll proper a Castellar del Vallès en el qual el riu es troba en força bon estat. Un equip de la UB encapçalat per Dolors Vinyoles fa el seguiment de la fauna ictiològica del parc, seguiment que es va iniciar en les rieres intermitents o amb poc cabal i que ara s'ha estès a altres trams fluvials, com el riu Ripoll.

En aquesta sortida es poder veure la tasca que desenvolupen els experts que fan aquest seguiment. Tot i que el dia no acompanyava massa i la tardor no és el millor moment, es van capturar amb el mètode de la pesca elèctrica diversos exemplars de barb de muntanya i un exemplar d'una espècie introduïda, el peix sol.

Aprofitant aquesta sortida, Pau Fortuño, també de la UB, va fer una introducció a l'estudi dels macroinvertebrats aquàtics, cosa que va permetre reconèixer espècies pertanyents a 11 famílies diferents així com utilitzar l'app **RiuNet** per recollir totes les dades. En conjunt, la qualitat del riu en el tram estudiat va ser «Bona». ■



Els recursos de materials crítics a Catalunya

El curs es va centrar en els anomenats elements crítics, aquells elements d'interès estratègic per al segle XXI per a un canvi de model (econòmic i energètic) i va comportar la visita a alguns dels dipòsits minerals de Catalunya on s'han localitzat fins ara quantitats potencialment significatives de materials crítics. Alguns d'aquests dipòsits es podrien aprofitar com a font d'aquest nous recursos.

Un bon exemple de mineralitzacions estratolligades es va poder observar sobre el terreny a les muntanyes de Prades, en unes mines antigues prop de les Masies, es tracta de galeries molt grans però poc fondes, en les que s'han trobat indicis d'or i elements del grup del platí (PGE). Es tracta de mineralitzacions situades en sèries de pissarres negres d'ambient anòxic del Silurià i que són riques en RSE (redox sensitive elements), com ara Fe, Ni, Co, Ag, V, Cr, Sb, Bi, Cu, U, Th, PGE, REE, As, etc.

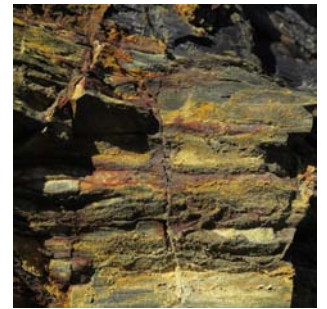
Un altre exemple que es va observar a les muntanyes de Prades és el de materials crítics en dipòsits hidrotermals. Els recursos minerals en filons han estat explotats històricament a Catalunya durant mil·lennis, sovint es tracta de filons polimineràl·lics dels quals s'han explotat diversos minerals (menes), menystenint els altres minerals acompanyants (gangues), que ara es consideren crítics però que han estat desaprovechats per manca d'una extracció adequada.

La visita a la mina Atrevida va permetre veure un dels filons més grans de Catalunya: el filó té una amplada de fins a 6 m, un desenvolupament vertical conegut de 250 m i una llargada d'uns 3 km. El filó té una mineralogia molt complexa i ha estat explotat segurament durant més de dos mil·lennis,

donant prioritat en cada època a alguns dels seus diversos minerals. Aquest filó es troba encaixat entre materials del carbonífer i del Triàsic, però ha arrossegat i concentrat minerals provinents de les pissarres del Silurià. Presenta una zonació vertical, amb quars i fluorita cap a les parts més fondes i barita a les parts més somes; en nivells intermedis està enriquit en sulfurs de Pb-Zn-Cu-Ag i en arsenurs de Ni-Co, que al seu torn contenen elements del grup del platí.



Un altre exemple molt diferent va ser el de les bauxites resultants de processos supergènics o de meteorització. La visita a les antigues extraccions de bauxites de la mina de Foradella a la comarca de la Noguera, que corresponen a dipòsits càrstics encaixats en les dolomies del Juràssic i Cretàcic, va ser una bona oportunitat per poder observar aquests dipòsits. Les bauxites estan compostes per caolinita i hematites, així com per quantitats menors de böhmita, diàspora, rútil i calcita i, en aquest cas concret, presenten una concentració en elements de terres rares (REE) d'entre 286 i 820 ppm. ■



Mamífers carnívors de les Terres de l'Ebre, Ports, Maestrat i Matarranya

Els dies 26 i 27 de setembre passat, es va realitzar, al Museu de les Terres de l'Ebre, el curs «Mamífers carnívors de Catalunya». Aquesta activitat s'inclou dins del programa de cursos naturalistes que cada any organitza la Institució Catalana d'Història Natural, filial de l'Institut d'Estudis Catalans, conjuntament amb el Museu de les Terres de l'Ebre.

Aquest curs va permetre, a la vintena de participants, conèixer en profunditat i identificar les diferents espècies de mamífers carnívors que podem trobar a Catalunya. El curs amb una durada de 20 hores es va dividir en una part teòrica i una altra pràctica. Al llarg de les sessions teòriques es va parlar de les principals característiques que defineixen la biologia i etologia d'aquest interessant grup de mamífers i, al mateix temps, de com aprendre a identificar les espècies presents als espais naturals de Catalunya. Dins de la part pràctica del curs, s'explicaren les principals metodologies

d'estudi i localització d'aquestes espècies, posant un especial èmfasi en els mètodes de seguiment de les seves poblacions com fototrampeig, aguait i reconeixement de rastres. Cal destacar que dins de la jornada pràctica es realitzà un aguait de llúdriga al massís dels Ports amb l'objectiu d'observar aquest mamífer, un dels més emblemàtics del nostre país. ■



Sortides naturalistes guiades

Les tradicionals sortides mensuals guiades a espais naturals que la delegació del Bages venia programant des del 2004 van quedar suspeses enguany al mes de març amb motiu de la pandèmia, com tantes altres activitats públiques. No hi ha les condicions per reprendre amb confiança aquelles sortides multitudinàries amb viatge en autobús, de manera que ha calgut programar el curs 2020-21 amb activitats diferents.

Els briòfits: molses, hepàtiques i antocerotes

Hem iniciat la temporada amb el curs sobre briòfits, impartit per Miquel Jover. El curs va començar amb una conferència introductòria, el divendres 16 d'octubre, a l'auditori de l'EPSEM-UPC. Aconseguir fer la conferència en una sala adequada i ben equipada, amb una vintena d'assistents i un escrupolós respecte a les precaucions anti-COVID, ja va ser tot un èxit. Agraïm molt la bona disposició i les directrius de l'EPSEM.

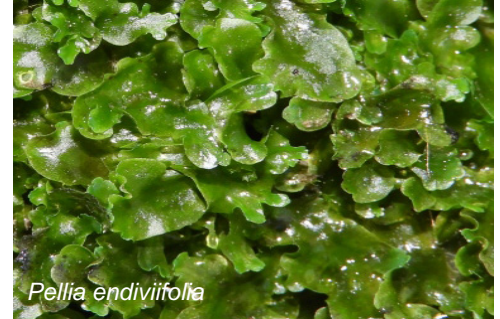
Miquel Jover va presentar el cicle vital dels briòfits, la seva rellevància a la flora, les característiques morfològiques particulars de molses, d'hepàtiques i d'antocerotes, els seus hàbitats i la distribució preferent tant a nivell mundial com més proper. El conferenciant va posar èmfasi en mostrar les diferències bàsiques entre els briòfits i els líquens i les algues, grups amb els quals, una persona no iniciada, es podria confondre amb una mirada superficial. Amb explicacions clares i respostes precises, sense anar-se'n per les branques, mantenint-se en fil·lidis, caulidís i rizoides, el conferenciant aconseguí fer-nos adonar del poc que sabem dels briòfits malgrat la seva omnipresència i despertar un nou interès, com qui obre un món nou.



Conocephalum conicum

Aquest interès es va concretar l'endemà, dissabte 17 d'octubre, al bosc i a la font de les Tàpies (Calders) en una prospecció dels briòfits. La recerca va proporcionar un total de 24 espècies de molses i 4 d'hepàtiques, totes elles ben explicades i presentades als participants. Algunes espècies de molses més característiques s'identifiquen a simple vista: són els casos de la molsa d'estrelles (*Tortella squarrosa* [= *Pleurochaete squarrosa*]) que fa recobriments monoespecífics notables sobretot al sòl de les pinedes de pi blanc, i de la molsa de cua d'esquirol (*Leucodon sciuroides*) que creix sobretot als troncs d'alzines i roures i que, en estat sec, recorda això, una cua d'esquirol. D'altres

molses, aquelles que pertanyen a gèneres més extensos, requereixen l'observació de detalls visibles només amb lupa o microscopi per arribar a la determinació a nivell d'espècie.



Pellia endiviifolia

L'aigua brolla a la font de les Tàpies dipositant traverti i, en temporada plujosa, el torrent salta espectacularment per l'estrat de calcària. A la font de les Tàpies vam trobar les hepàtiques tal·loses característiques dels degotalls calcaris: *Pellia endiviifolia*, de tal·lus bifurcats i rígids, de tacte semblant a una làmina de plàstic, i *Conocephalum conicum*, de port més gran i amb un reticle als tal·lus amb un porus aerífer blanc al mig de cada cel·la. En aquest indret d'aire permanentment humit la roca més seca era entapissada de verd fosc per la molsa *Scorpiurum circinatum*, mentre que la més mollta era coberta de verd tendre i de vermell per la molsa *Plagiomnium undulatum*. A dins del petit torrent prosperava *Leptodictyum riparium* [= *Amblystegium riparium*], una altra molsa, aquesta més aquàtica.

Una nova sortida per la descoberta i el coneixement dels briòfits estava programada pel dissabte 7 de novembre, per anar a la font de l'Arrel (Manresa), però s'ha hagut d'ajornar a conseqüència de les mesures adoptades per a la prevenció de la COVID-19.

És oportú recordar la tasca d'estudi dels briòfits portada a terme pel botànic Josep Vives Codina (1931-1993), nascut a Callús (Bages), que en el seu ampli camp de prospecció inclogué les comarques de Bages i del Solsonès i la bibliografia del qual inclou publicacions al *Bulletí* de la ICHN. La brioteca de 8.000 exemplars de briòfits que aplegà durant anys d'estudi iniciat de molt jove s'integrà a la brioteca de l'herbari BCB, de la Universitat Autònoma de Barcelona. ■



Grimmia pulvinata



Molsa d'estrelles (*Tortella squarrosa*).



Leucodon sciuroides (hidratat).



Leucodon sciuroides (sec).



Plagiomnium undulatum.



Fissidens taxifolius.

Delegació de la Garrotxa

Projecte Catàleg de fongs de la Garrotxa

El 17 d'octubre passat, es va fer la sortida matinal d'observació de fongs a Sant Salvador de Bianya

L'activitat va estat organitzada per l'Associació Micològica Joaquim Codina i el Grup de Fongs de la Garrotxa, considerant les normes del COVID-19, i per tant, amb un màxim de participants de 6 membres per grup.

La sortida va transcorre en una zona d'alzinar humit del sector de Sant Salvador de Bianya propera a la calçada romana. El resultat va estar un dels més positius quant al nombre total d'espècies diferents trobades. Els participants van poder observar 141 espècies de fongs, enriquint la base de dades de fongs de la Garrotxa. Algunes

de les espècies més singulars van ser *Ramariopsis rufipes*, *Entoloma hebes*, *Entoloma madidium*, *Cortinarius sodagnitus*, *Fuscoporia ferrea*, *Hygrosporus discoxanthus*, *Russula maculata*, *Cortinarius diosmus* var. *araneosolvatus*... ■



Projecte Setcases, Poble Botànic del Pirineu

El projecte Setcases, Poble Botànic del Pirineu té com a objectiu millorar el coneixement, la conservació i la difusió del patrimoni botànic del municipi.

La millora del coneixement dels valors botànics permet fer una gestió més idònia del territori per conservar aquests valors, però la majoria dels projectes s'han de fer de manera participativa i en xarxa per aconseguir la implicació de la gent, especialment de la població local.

Les accions es pacten entre les persones, les entitats i les administracions involucrades i cada any es fa una valoració i una proposta de noves accions, tan de recerca, com de gestió i de difusió.

La primera actuació iniciada aquest estiu busca crear aquesta implicació de tots per fer un aprenentatge col·lectiu sobre la flora de Setcases i elaborar una guia de flora del municipi. La guia és una proposta de diferents itineraris botànics i una guia fotogràfica de les plantes més importants del municipi.

La guia pretén ser un bon recurs per facilitar que els visitants coneguin la flora i vegetació del Pirineu, tot fent una proposta de llarga estada per descobrir la flora del Pirineu, reduint la mobilitat en vehicles i d'una manera congruent amb la conservació del territori i l'economia del municipi.

En el procés, els participants coneixen plantes, els seus noms, els seus usos i les dites tradicionals, la vegetació, les problemàtiques de conservació i es debat sobre com cal solucionar-les.

Els participants integren el Grup de Flora de Setcases que en un procés d'aprenentatge i

de treball de dos anys (2020-2021) elaborarà la Guia de flora de Setcases.

Fins al moment s'han realitzat quatre sortides pel municipi en les quals han participat unes 80 persones, s'ha creat un grup WhatsApp que compta amb 30 persones per preparar les sortides i la guia, s'han recollit unes 400 fotografies de diferents plantes. Una vegada fetes les sortides d'aquest any, actualment s'està programant la campanya del 2021.

Aquest projecte s'emmarca en el projecte FloraLab, amb una diversitat d'actuacions de recerca, conservació i divulgació de la flora patrimonial amenaçada dels Pirineus orientals i que lidera la Federació de Reserves Naturals Catalanes.



Estratègia per la Biodiversitat de la Unió Europea pel 2030.



XI Olimpíada de Biologia de Catalunya 2021 (Telemàtica)

Està dirigida a alumnes de segon de Batxillerat de centres educatius de Catalunya. L'Olimpiada constarà d'una prova teòrica telemàtica que es realitzarà el dimecres 3 de febrer de 2021, de 16 a 19 hores i d'una prova pràctica que es farà el dimecres 10 de febrer de 2021, a les 15 hores. El període d'inscripció començarà el divendres 23 d'octubre de 2020 i finalitzarà el dilluns 30 de novembre de 2020.

(Continua)



Premi Ramon Margalef d'Ecologia 2020

En la setzena edició del Premi Ramon Margalef d'Ecologia, ha estat guardonada Sandra Lavorel, una de les fundadores de l'ecologia basada en trets funcionals, que ajuda a explicar com la biodiversitat i el funcionament dels ecosistemes responen als canvis ambientals.

La seva investigació representa una de les millors combinacions entre les ciències biològiques i les ciències socials, i ha inspirat la moderna ecologia de comunitats vegetals amb l'exploració de la importància funcional de la biodiversitat de la Terra.

En el projecte Poble Botànic dels Pirineus participen de moment tres poblacions dels Pirineus orientals, Mentet al Conflent, Ordino a Andorra i Setcases al Ripollès, i està coordinat per la delegació de la Garrotxa de la ICHN.

Paral·lelament també s'ha treballat en altres actuacions a Setcases, de manera que ja es compta amb un catàleg de flora vascular i s'ha començat el catàleg de briòfits, així com la caracterització i seguiment de flora vascular i de briòfits de tres estacions de llarg seguiment de la biodiversitat en diferents hàbitats del municipi. També s'ha treballat enguany en el seguiment de 21 localitats de 10 tàxons al municipi de

Setcases: *Arenaria marschlinsii*, *Buxbaumia aphylla*, *Carex brachystachys*, *Delphinium montanum*, *Epipactis distans*, *Epipactis rhodanensis*, *Juncus pyrenaicus*, *Maianthemum bifolium*, *Orobancha reticulata*, i *Woodsia alpina*.

En el projecte Setcases, Poble Botànic del Pirineu, hi participen a més de la delegació de la Garrotxa de la ICHN, l'Institut Botànic de Barcelona, l'Ajuntament de Setcases, la Diputació de Girona i el Parc Natural de Capçaleres del Ter i del Freser.

La documentació es pot consultar a la pàgina [web de la delegació de la Garrotxa](#) de la ICHN. ■

Grup de libèl·lules de Sant Feliu de Pallerols

L'any 2020 després d'haver fet algunes activitats divulgatives, l'Ajuntament de Sant Feliu de Pallerols, Oxygastra i la delegació de la Garrotxa de la ICHN creen el Grup d'estudi de libèl·lules de Sant Feliu de Pallerols.

Com tots els grups de recerca participativa de l'entitat es desenvolupen activitats de divulgació per apropar el món de les libèl·lules a la gent del poble, i les persones més interessades en participar, que en aquest cas són 28 persones, han creat un grup WhatsApp per comunicar-se i quedar per anar a prospectar tot el territori del municipi i fer fotografies i registrar les citacions per fer una guia de les libèl·lules de Sant Feliu de Pallerols, amb els mapes de distribució per UTM 1x1 km.

El mateix grup també ha fet propostes a l'Ajuntament per millorar els hàbitats dels rius i

zones humides del municipi per millorar les poblacions de libèl·lules.

La guia es va completant per les aportacions i decisions dels participants, que ja han dissenyat els mapes de distribució de l'atles i un esborrany del que pot ser la guia. Més informació a la pàgina [web de l'entitat](#). ■



Delegació d'Osona - GNO

Projecte Duc – Rapinyaires Nocturns de Catalunya del GNO – ICHN

Des del GNO-ICHN, conjuntament amb el Centre de Fauna de Torreferrusa (Departament de Territori i Sostenibilitat de la Generalitat), el 2019 vam engegar el projecte Duc (dins el projecte Rapnocat de Rapinyaires Nocturns de Catalunya). L'objectiu actual del projecte a Osona és conèixer què ha passat aquests darrers 20 anys amb la pràctica desaparició del duc (*Bubo bubo*) a Osona. Per fer-ho fem alliberaments d'exemplars de duc a la comarca a través d'individus marcats amb emissor GPS i connexió via telefonia GPRS. D'aquesta manera esperem conèixer els moviments diaris dels ocells (amb una geolocalització registrada cada hora), l'ús de l'hàbitat, principals zones de caça, punts dormidor que utilitzen un cop alliberats. A més, en cas que es produeixi alguna baixa, determinar (mitjançant necropsia) quines han estat les causes de la mort i

comprovar les possibles causes de l'alarmant regressió del duc a Osona (electrocucions, atropellaments, enverinament, ...) i començar a treballar en les mesures de gestió per a la conservació de l'espècie.

Entre el 2019 i el 2020, hem alliberat 7 ducs; 2 al nord d'Osona, 1 a Santa Maria de Merlès, 2 a la zona de Sau, 1 al Brull i 1 a Masies de Voltregà. De moment hi ha hagut 4 baixes: 1 per probable col·lisió amb línia elèctrica, 1 per ofegament en bassa d'aigua amb lona de plàstic, 1 per col·lisió amb vehicle, 1 per probable col·lisió amb filat espinós (per confirmar) i 1 de ferit trobat a dins d'un dipòsit de purins d'on no podia sortir.

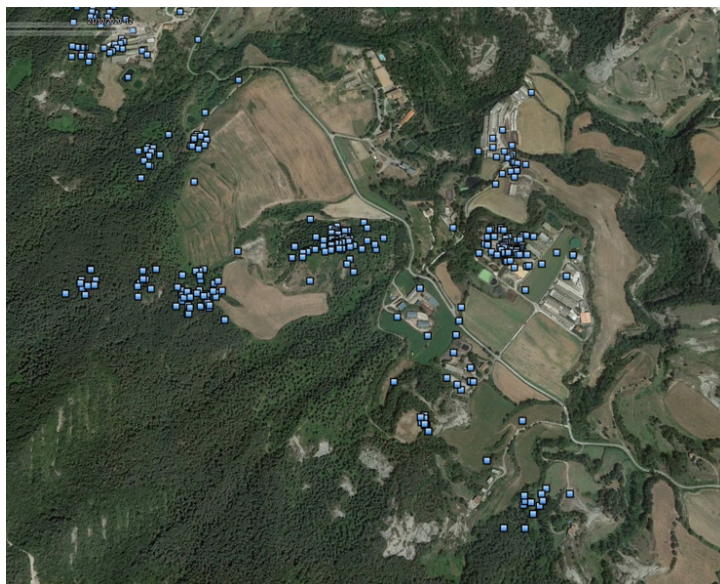
Per ara, tot i les baixes, gràcies als emissors GPS hem pogut recuperar els cadàvers i això

(Continua)

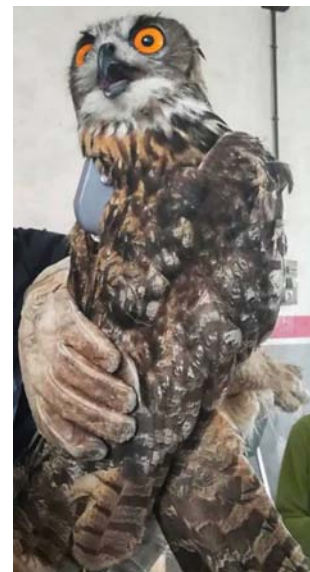
ens permet obtenir una informació valuosa per començar a esbrinar quines són les causes de la desaparició del duc a Osona i que serien extrapolables a comarques veïnes com el Berguedà on també es troba en forta regressió.

Hem pogut observar que els exemplars alliberats realitzen desplaçaments relativament curts i mostren una clara preferència per a alimentar-se (presumiblement de rates) a les granges més properes a la zona d'alliberament. Aquest fet ens preocupa per l'alta utilització de raticides que es poden acabar acumulant al cos de l'ocell fins a causar-li la mort. Aquesta hipòtesi de l'enverinament podria ser la causa principal de la desaparició del duc a Osona. Necessitem capturar animals vius per fer-los analítica de sang i obtenir animals morts per fer analítica del fetge i poder confirmar o desmentir aquesta hipòtesi.

Actualment a Torreferussa tenen 5 ducs més en procés de recuperació



que quan estiguin a punt per al seu alliberament (després d'haver caçat presa viva durant uns dies en captivitat) els hi instal·larem un emissor GPS per tal de continuar amb el projecte. Els propers alliberaments els farem en zones amb menor influència humana (per tant amb menys densitat de granges, línies elèctriques, carreteres, basses artificials, ...) per tal de veure com difereix el seu comportament i ús de l'hàbitat respecte al dels primers exemplars alliberats. ■

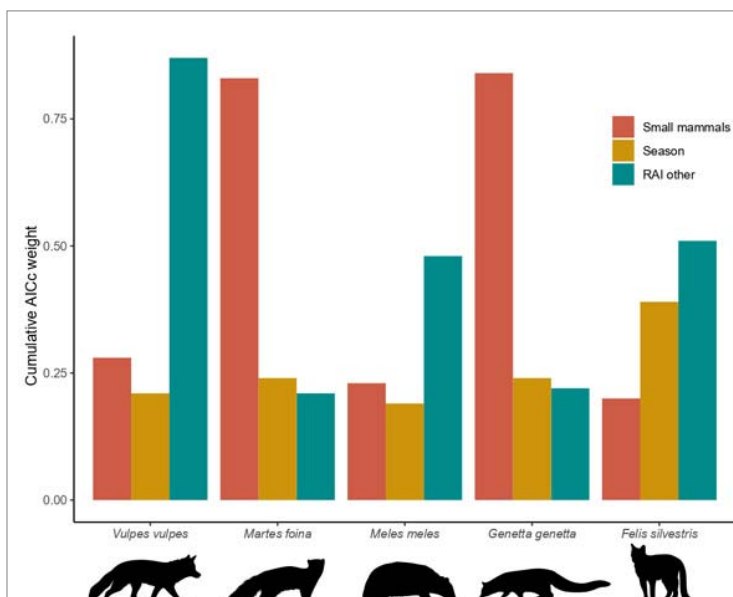


Nova publicació del Projecte Gat Fer!

La revista Ecology and Evolution ha publicat un article científic elaborat per Marc Vilella (GNO-ICHN), Ferran Sayol (GNO-ICHN) i Mariona Ferrandiz (CREAF) a partir de les dades recollides pel Projecte Gat Fer durant l'estudi de fototrampeig dut a terme entre l'estiu de 2018 i 2019 al Parc Natural del Montseny. El seguiment va consistir en un mostreig de 18 localitats escampades pel massís i es va centrar en la detecció dels mamífers carnívors. Els resultats publicats indiquen diferències en els patrons d'activitat diària de les espècies, que podrien facilitar la seva àmplia coexistència espacial al Montseny.

La guineu (*Vulpes vulpes*), la fagina (*Martes foina*), el teixó (*Meles meles*) i la geneteta (*Genetta genetta*) van ser detectades a pràcticament tots els punts mostrejats del Parc Natural del Montseny, indicant una àmplia distribució. El gat fer (*Felis silvestris*), per la seva banda, va aparèixer a sis càmeres: una molt bona notícia tenint en compte les poques dades que es tenien

prèviament sobre la presència de l'espècie al massís. En total, es van obtenir 951 deteccions independents d'aquestes cinc espècies. Tot i que el patró d'activitat de totes elles és fonamentalment nocturn, l'anàlisi de dades va revelar que el seu solapament temporal variava en funció dels carnívors que es comparaven i de l'estació de l'any. Per exemple, el solapament d'activitat entre la guineu i la resta d'espècies era força menor que el solapament entre la fagina i la geneteta.



VILELLA, MARC; FERRANDIZ ROVIRA, MARIONA; SAYOL, FERRAN. 2020. «Coexistence of predators in time: Effects of season and prey availability on species activity within a Mediterranean carnivore guild». Ecology and Evolution, vol. 10, núm. 20, p. 11.408-11.422.

Durant l'estudi també es va analitzar la influència que podia tenir l'abundància de petits mamífers (calculada a partir del mostreig d'estacions SEMICE) en l'activitat dels carnívors. Les dues úniques espècies que van mostrar un increment del nivell d'acti-

vitat a les zones amb una major abundància estacional de petits mamífers (principalment ratolins de bosc, musaranyes i talpons rojos) van ser la fagina i la geneteta. Al web del GNO trobareu l'article i una galeria amb alguns dels gràfics. ■



Atles de biodiversitat de Barcelona.

Recta final del cicle «Descobreix els sistemes naturals 2020»

Després de ratpenats, papallones nocturnes i ortòpters, aquest octubre va arribar el torn de la geologia, els macroinvertebrats aquàtics i els peixos. Aplicant les mesures de sanitat reglamentàries, el cicle «Descobreix els sistemes naturals 2020» ha seguit endavant.

El dissabte dia 3 d'octubre, 15 persones van participar a la sortida naturalista per descobrir la vida aquàtica del riu Meder al nucli urbà de Vic. En primer lloc, es va fer una introducció a l'estudi dels ecosistemes aquàtics. Posteriorment, els participants, amb l'ajut dels guies, van aprendre a determinar els principals macroinvertebrats que van sortir (sabaters, frigànies, larves de dípters, barquers, crancs de riu, etc.). Pel que fa als peixos, van sortir dues espècies autòctones: el barb de muntanya (*Barbus meridionalis*) i la bagra catalana (*Squalius laietanus*), i cap espècie al·lòctona, indicant un bon estat de conservació del riu.



del Centre d'Estudis dels Rius Mediterranis (CERM-UVic-UCC). La jornada va tenir lloc al Ter, al seu pas per Manlleu, i va estar destinada a conèixer les espècies que podem trobar als nostres rius i descobrir algunes de les seves curiositats. L'activitat va fer evident la necessitat de seguir treballant per protegir els peixos autòctons de la conca del Ter ja que, de les espècies capturades, gran part han estat introduïdes per les persones. Aquí en teniu el llistat:



- Barb de muntanya (*Barbus meridionalis*) – Autòctona.
- Barb de l'Ebre (*Luciobarbus graellsii*) – Autòctona.
- Pseudorasbora (*Pseudorasbora parva*) – Introduïda.
- Carpa (*Cyprinus carpio*) – Introduïda.
- Veró (*Phoxinus phoxinus*) – Introduïda.
- Rutil (*Rutilus rutilus*) – Introduïda.
- Llop de riu (*Barbatula barbatula*) – Introduïda.
- Cranc vermell americà (*Procambarus clarkii*) – Introduïda.

D'altra banda, el passat 17 d'octubre, es va dur a terme la sortida de geologia anual «Descobrim el que trepitgem», a càrrec de Geòleg.cat. La sortida es va fer als Bufadors de Beví, al terme municipal de Santa Maria de Besora i va congregar unes 30 persones dividides en dos grups. Vam descobrir que els Bufadors s'han format degut a l'obertura d'una esquerda i un esfondrament de blocs de calcària. L'aire, a una temperatura constant de 14° C tot l'any, pot circular per l'interior d'aquests blocs i, si es donen les condicions idònies, alguns dels forats poden projectar aire fred a l'estiu i calent a l'hivern per contrast tèrmic. És un indret màgic a Catalunya on la geologia és única i imponent.

Per últim, el dia mundial de la migració dels peixos va venir acompanyat d'una demostració de pesca científica a càrrec, igual que la sortida del Meder,

El cicle «Descobreix els sistemes naturals» a Osona, està organitzat pel Grup de Naturalistes d'Osona (GNO-ICHN), el Centre d'Estudis dels Rius Mediterranis (CERM-UVic-UCC) i el Museu del Ter (Ajuntament de Manlleu). ■



Delegació de la Serralada Litoral Central

2020, un seminari en temps de pandèmia

Pocs ens pensàvem durant la tardor de l'any passat, mentre preparàvem els continguts del seminari d'enguany, totes les dificultats en les que ja portem mesos immersos a causa de la pandèmia del tristament conegut coronavirus.

Al seminari del 2020, que com sempre organitzem conjuntament amb la Direcció de Cultura de l'Ajuntament de Mataró, vam voler retre homenatge a un naturalista mataroní del segle XIX, Joaquim Marià Salvaña i Comas (1828-1902), amb motiu del 250 aniversari de la publicació de «Apuntes para la geografía y fauna entomológicas de Mataró», un treball pioner en l'entomologia ibèrica (Filbà, 2020). És per això que vam prendre l'entomologia (o estudi dels artròpodes) com a eix central del seminari.

Estava previst dur-lo a terme durant el propassat mes de març, amb 8 xerrades i dues sortides de camp. Es va iniciar amb una conferència de Jesús Lozano (Institut de Biologia Evolutiva) en la qual es van donar a conèixer les darreres tendències en el coneixement de l'origen i evolució dels artròpodes. Uns organismes que durant els més de 550 milions d'anys que porten sobre la Terra, han colonitzat tots els ambients tan aquàtics com terrestres i representen gairebé el 80 % de la biodiversitat animal coneguda del Planeta. A la següent sessió, Lluís Filbà (Agrupació Científico-Excursionista de Mataró) va fer un detallat recorregut sobre la vida i obra de Joaquim Marià Salvaña, i va aportar alguna de les raons per les quals aquest naturalista ha restat força temps en l'oblit. Durant la segona setmana de març es van impartir dues conferències més. Una a càrrec d'Enric Saiz (ICM-CSIC) sobre la biologia i el paper ecològic dels copèpodes, els crustacis més abundants als oceans. I una segona, on en Cesc Múrria (UB) va posar de relleu la importància de l'hàbitat i de les condicions ambientals en la distribució dels insectes.



Foto: Jordi Corbera

A causa de l'estat d'alarma decretat pel govern central i el confinament domiciliari, es

van haver de suspendre la resta d'activitats previstes amb la intenció de reprendre-les així que fos possible. Això no va ser factible fins a principi d'octubre, quan es van tornar a programar les d'activitats que havien quedat ajornades. Es va reprendre el seminari amb una sortida de camp, conduïda per Carlos Hernández (CREAF), que pretenia aprofundir en el paper dels pol·linitzadors en els ecosistemes terrestres. Tot i que l'època de l'any no era la més adient, es van poder observar les diferents estratègies de diverses espècies d'himenòpters. El mateix Carlos, uns dies després, va aprofundir en la importància dels pol·linitzadors en la primera conferència després de la represa. La Marta Goula (UB) va fer, en la següent sessió, una detallada revisió de les plagues d'insectes sobre l'agricultura, de les causes que les faciliten i dels sistemes més adequats per a una bona gestió de les mateixes.



Foto: Jordi Corbera

En la següent xerrada, Frederic Bartumeus (CEAB-CSIC, CREAF) va descriure la complicada vida social de les formigues, les diferències de comportament entre espècies i els recents experiments que el seu grup realitza per tal d'esbrinar les raons de comportaments tan complexos, equiparant aquests comportaments col·lectius amb les teories de la transmissió d'informació neuronal en humans. I la darrera ponència va tractar els hàbits sexuals dels odonats, i va anar a càrrec de Pere Luque (Museu de les Terres de l'Ebre) i d'Adolfo Cordero (Universitat de Vigo), aquest darrer a través de videoconferència. Entre els dos van fer un repàs dels diversos comportaments reproductius que s'observen en aquest antic grup d'insectes i dels possibles camins evolutius que han portat a l'actual diversitat de pautes.

Finalment, la darrera sortida de camp que pretenia caracteritzar un tram fluvial i la fauna d'insectes que albergava, va ser cancel·lada definitivament a causa del rebrot de la pandèmia i les noves mesures sanitàries establertes.

Tots els temes de les conferències i sortides les trobareu descrits i ampliat en els articles del proper volum de *L'Atzavara*, en el qual ja s'està treballant. ■



Premi Torras-Foulon 2021 per a una investigació naturalista sobre els sistemes naturals dels Països Catalans.

Premi destinat a investigadors/es dels Països Catalans, amb la condició que la recerca que es presenti no formi part d'un projecte lligat a centres de recerca, universitats, empreses o fundacions.

El treball podrà estar realitzat per un únic investigador/a o per un grup de recerca, en aquest cas amb un responsable al front de l'equip investigador.

Dotació: 4.000 euros.

Durada del treball: màxim 2 anys.

Presentació de propostes: de l'1 de novembre al 20 de desembre de 2020

Consulteu-ne les bases al [web de la ICHN](#).

Grup de treball Felis, grup de recerca en carnívors

Primers resultats de l'estudi de carnívors a les Guilleries

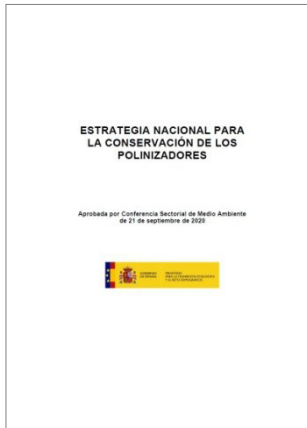
Des de principis d'any, un grup d'investigadors està buscant els carnívors que s'amaguen al cor de les Guilleries, en una d'aquestes sortides els ha acompanyat un equip de TV3 a gravar-los i com a resultat s'ha publicat un **curt reportatge** explicant aquest projecte, publicat amb el títol «Detecten gats fers i isards a les Guilleries en un estudi sobre la fauna del massís».

El projecte està finançat gràcies a la beca atorgada per la càtedra de l'Aigua, Natura i Benestar, compartida entre la UVic-UCC i la UDG, i està coordinat per Xavier Soler, Marc Vilella i Ferran Sayol. Els investigadors han col·locat diverses càmeres de fototrampeig dins de l'EIN Guilleries i l'Espai Natural de les Guilleries-Savassona, separades per 1,5 km aproximadament, que han permès cobrir bona part del territori de les Guilleries i que ja van donant els seus fruits. En les darreres revisions efectuades i posterior classificació de les imatges, s'ha detectat la presència del gat fer (*Felis silvestris*), una espècie de la qual no se sap encara la seva distribució exacta a Catalunya.

D'altra banda, també s'ha detectat la mostela (*Mustela nivalis*), actualment molt rarificada i en possible regressió a Catalunya, i un isard (*Rupicapra pyrenaica*). La detecció d'aquesta darrera espècie, malgrat no ser un carnívor,

ha estat especialment sorprenent degut a la seva distribució fonamentalment pirinenca. Tot i així, gràcies a informació facilitada pel Departament de Territori i Sostenibilitat, s'ha constatat que no és estrany observar isards en zones de muntanya mitjana, ja que el bon estat de les seves poblacions facilita la dispersió d'individus aïllats cap a nous territoris on fins ara l'espècie no hi era present.

Fent honor al nom de la zona, la guilla està sent el carnívor detectat més freqüentment per les càmeres. D'altra banda, també s'han dissenyat una sèrie de parcel·les per trampejar petits mamífers en diferents hàbitats de les Guilleries. Les dades recollides han de permetre analitzar l'abundància de les diferents espècies de carnívors i els hàbitats que prefereixen. Els resultats finals –que es preveu presentar-los a finals del 2020– ajudaran a tenir una visió més completa dels carnívors que viuen a les Guilleries. ■



Estrategia nacional para la conservación de los polinizadores.

Grup de treball Societat Catalana de Fotògrafs de Natura

Flors del Montseny. Exposició i xerrada inaugural del curs 2020-2021

El 15 d'octubre passat, es va celebrar la LXXII sessió de la Societat Catalana de Fotògrafs de Natura (SCFN). Inicialment la gent va poder veure l'exposició «Flors del Montseny», una exposició produïda pel Museu Etnològic del Montseny i forma part d'un treball de camp dut a terme els darrers anys per Joaquim Reberté (fotògraf) i Pere Barnola (botànic) per tal de documentar les 40 principals plantes d'aquest territori.

De cadascuna hi ha un plafó de gran format (75 x 50 cm) on s'hi veu una fotografia general de la flor i la planta, 3 fotos de detall i una cartel·la informativa amb els noms científic i popular, la singularitat i l'àrea de distribució a nivell del continent europeu.

Entre les més de 1.500 espècies de plantes vasculares que hi creixen, hi ha un nombre important que destaquen per la seva raresa i excepcionalitat, pel seu valor biològic i antropològic i per trobar-se en un extrem de la seva àrea natural de distribució.

Per exemple, l'orquídia fantasma (*Epipogium aphyllum*) només floreix quan les

condicions climàtiques i ambientals són les més idònies. Això vol dir que pot estar anys sense aparèixer. Algunes són endèmiques d'aquest territori, com l'herba de Sant Segimon (*Saxifraga vayredana*). D'altres són carnívores, com la coneguda com a resplendor de la nit (*Drosera rotundifolia*).

En acabar el recorregut per l'exposició, començà la sessió amb la presentació dels autors a càrrec d'Albert Masó, qui també remarcà que era la primera després del llarg període d'inactivitat a causa de la pandèmia. La conferència «Flors notables del Montseny», mostrà fotografies de 40 plantes endèmiques, relictos i singulars del massís.

Després d'una breu descripció d'en Joaquim Reberté, es van anar projectant les diferents espècies i de cadascuna en Josep Maria Panareda i en Pere Barnola explicaren el motiu pel qual s'havien escollit. Així mateix, en Josep Maria va fer una completa explicació de les característiques de la vegetació del Montseny, indicant, per exemple, les causes per què en un indret creixien castanyers o una fageda en lloc d'una boixeda, freixeda o

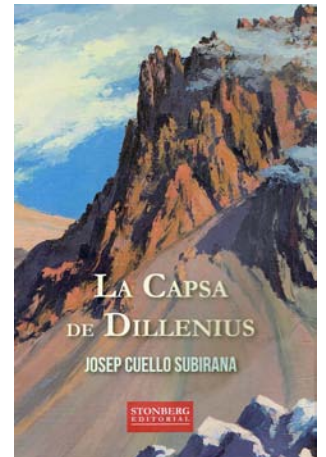
(Continua)

avetosa. El factor essencial sol ser l'activitat humana: cada societat «construeix el seu paisatge». Abans hi havia molta agricultura, ramaderia i explotació forestal, mentre que ara tot això ha disminuït molt, raó per la qual les zones boscoses s'estan expandint.

En acabar la conferència, divulgació d'alta qualitat, es va obrir un llarg col·loqui amb

el públic assistent. En definitiva, tots vàrem gaudir molt tant de les explicacions com de les imatges. L'exposició s'ha pogut visitar fins a final d'octubre.

El 3 de novembre, Joan Pino impartirà una altra conferència de caire botànic, també referida al Montseny i al Vallès. La sessió es farà únicament de manera telemàtica. ■



La capsa de Dillenius, de Josep Cuello Subirana (Stonberg Editorial, Barcelona 2020. 640 p.) és una novel·la sobre el botànic Joan Isern-Batló (1821-1866) i la Comisión Científica del Pacífico —enviada en missió neocolonial al continent americà— de la qual formà part.

Amb motiu del proper bicentenari de l'insigne naturalista, l'editorial ofereix als membres de la ICHN la possibilitat d'adquirir el llibre, amb un descompte del 15 %, al preu especial de 20 € demanant-lo a www.editorialstonberg.com o bé per telèfon al 933 175 412.

Grup de treball Antaxius, grup d'estudi dels ortòpters de Catalunya

Èxit de participació en el Dia dels grills i saltamartins 2020

El 26 de setembre passat, vam celebrar el Dia dels grills o saltamartins, amb èxit de participació i bons resultats de prospecció arreu del territori català. La prospecció realitzada va permetre elaborar un llistat de 50 espècies d'ortòpters diferents.

El llocs de prospecció d'ortòpters, guiades per membres d'Antaxius, van ser:

Alt Empordà: estany d'en Pericos (Castelló d'Empúries), estany de mas Margall (Avinyonet de Puigventós), Llançà, Terrades, Vila-sacra.

Bages: Talamanca.

Baix Llobregat: la Pineda del Remolar (Viladecans), Viladecans.

Garrotxa: Santa Pau.

Osona: Santa Maria de Besora.

Segrià: Montllober (Massalcoreig/Seròs).

Segarra: Timor (Ribera d'Ondara).



Altres participants, a títol individual, van prospectar els següents llocs: el Port de la Selva (l'Alt Empordà); vall de Rials, Alella (el Maresme); depuradora de Montornès del Vallès (el Vallès Oriental); Cardedeu (el Vallès Oriental); riu Mogent, la Roca del Vallès (el Vallès Oriental); bassa del Pla de Can Fenosa, Martorelles (el Vallès Oriental). ■

Llistat d'espècies observades (26 de setembre de 2020)

- | | |
|---|--|
| 1 Llagosta bisbe (<i>Acrida ungarica</i>) | 12 Saltamartí de brolla (<i>Omocestus raymon-di</i>) |
| 2 Llagosta de duna (<i>Calephorus compressi-cornis</i>) | 13 Saltamartí de prat humit (<i>Omocestus rufipes</i>) |
| 3 Llagosta de Barbària (<i>Calliptamus barbarus</i>) | 14 Llagosta d'ales vermelles (<i>Acrotylus insubricus</i>) |
| 4 Llagosta català (<i>Paracaloptenus bolivari</i>) | 15 Llagosta d'ales llargues (<i>puissantii</i>) (<i>Aiolopus puissantii</i>) |
| 5 Llagosta ploraner (<i>Eyprepocnemis plorans</i>) | 16 Llagosta d'hivern (<i>Aiolopus strepens</i>) |
| 6 Llagosta de litoral (<i>Heteracris littoralis</i>) | 17 Llagosta tricolor (<i>Paracinema tricolor</i>) |
| 7 Saltamartí de fenassar (<i>Euchorthippus elegantulus</i>) | 18 Llagosta migradora (<i>cinerascens</i>) (<i>Locusta cinerascens</i>) |
| 8 Saltamartí capgròs (<i>Dociostaurus jagoi</i>) | 19 Edipoda d'ales blaves (<i>Oedipoda caerulescens</i>) |
| 9 Saltamartí bru (<i>Chorthippus brunneus</i>) | 20 Edipoda dels secans (<i>Oedipoda charpentieri</i>) |
| 10 Saltamartí bru ibèric (<i>Chorthippus jacob-si</i>) | 21 Edipoda d'ales vermelles (<i>Oedipoda germanica</i>) |
| 11 Saltamartí de pineda (<i>Chorthippus vagans</i>) | |

(Continua)



- 22 Edipoda de guix (*Sphingonotus azurescens*)
- 23 Edipoda blavosa (*Sphingonotus caeruleans*)
- 24 Llagost gris (*Pezotettix giornae*)
- 25 Llagost de canyís (*Tropidopola cylindrica*)
- 26 Llagosta cònica (*Pyrgomorpha conica*)
- 27 Tètrix meridional (*Paratettix meridionalis*)
- 28 Tètrix de salzeda (*Tetrix tenuicornis*)
- 29 Grill bimaculat (*Gryllus bimaculatus*)
- 30 Grill de camp (*Gryllus campestris*)
- 31 Grill d'estiu (*Eumodicogryllus bordigalensis*)
- 32 Grill pàl·lid (*Eugryllodes pipiens*)
- 33 Grill de palla (*Oecanthus pellucens*)
- 34 Grill bosca (*Nemobius sylvestris*)
- 35 Grill d'aiguamoll (*Pteronemobius heydenii*)
- 36 Grill cicindela (*Trigonidium cicindeloides*)
- 37 Grill d'estepa (*Arachnocephalus vestitus*)
- 38 Barbitist de punts (*Leptophyes punctatissima*)
- 39 Faneròptera mediterrània (*Phaneroptera nana*)
- 40 Faneròptera aranya (*Tylopsis lilifolia*)
- 41 Somereta de muntanya (*Ephippiger diurnus*)
- 42 Somereta catalana (*Sorapagus catalaunicus*)
- 43 Llagost de sella (*Uromenus rugosicollis*)
- 44 Conocèfal d'aiguamoll (*Conocephalus conocephalus*)
- 45 Conocèfal gros (*Ruspolia nitidula*)
- 46 Dectic d'ales llargues (*Decticus albifrons*)
- 47 Saltarel·la de muntanya (*Platycleis albopunctata albopunctata*)
- 48 Saltarel·la de sorra (*Platycleis sabulosa*)
- 49 Llagosta verda d'ales llargues (*Tettigonia viridissima*)
- 50 Grill d'arbust cuirassat (*Thyreonotus corsicus*)

El grup Antaxius, ja té web!

De mica en mica el grup Antaxius, va caminant i anem fent coses i entre elles la pàgina web! que ja la tenim activa: <https://antaxius.wordpress.com/>



patró dels ortòpters de Catalunya, vídeos i fotos de grills i saltamartins i també unes magnífiques fitxes d'identificació, que poc a poc anirem penjant per tal d'ajudar a identificar les diferents espècies d'ortòpters del principat.

En aquesta pàgina hi podreu trobar totes les notícies i activitats que realitzem des del grup, la llista

Esperem que sigui del vostre agrat!

Societats adherides

Societat Catalana d'Herpetologia

Restauració d'una bassa i afavoriment de la biodiversitat a Can Parcala (Cabrera de Mar).

Can Parcala és una finca rústica d'unes 25 ha situada a Cabrera de Mar, en el límit de l'àmbit del Parc de la Serralada Litoral, amb una part baixa amb predomini de l'activitat agrícola, en bona part vinculada a l'apicultura, i una part alta forestal, ocupada sobretot per pinedes de pi pinyer –amb algunes alzines– i clarianes amb prats secs de llistó i albellatge. La Fundació Alsina i Arenas i Baum de Bernis en té la propietat i en delega la gestió diària a la Fundació el Maresme, que treballa en temes d'inserció laboral amb persones amb discapacitat intel·lectual. A la finca s'hi desenvolupen sobretot activitats d'educació ambiental, dirigides per tècnics de la Fundació el Maresme, i també tenen un conveni amb Depana.

Des del 2019 la finca col·labora amb el Parc de la Serralada Litoral i la Societat Catalana d'Herpetologia en el projecte de recuperació del gripau d'esperons al PSL i al Baix Maresme,

i ja s'hi han alliberat més de 4.000 capgrossos. Aquest hivern la SCH va redactar un projecte de millora de la biodiversitat de la finca, que va obtenir una subvenció del Departament de Territori i Sostenibilitat i que s'ha acabat d'executar a finals d'octubre.

Les actuacions realitzades han inclòs la restauració d'una bassa inoperativa, en la qual s'han creat diferents ambients, d'inundabilitat permanent, temporal i esporàdica, i que s'han revegetat amb hidròfits (*Potamogeton*



Butlletí de la Societat Catalana d'Herpetologia, vol: 28, setembre 2020. 86 p.

(Continua)

pusillus, *P. nodosus*, *Chara braunii*), helòfits (*Eleocharis palustris*) i vegetació higrofila pròpia de la zona; el tancament perimetral amb fusta i malla interior anti-senglar; la instal·lació d'un apantallament o *hide* per observar la fauna de la bassa; la construcció d'un mur de pedra, que ja s'ha vist colonitzat pel gripau comú, el tótil, la sargantana bruna i molts insectes; la instal·lació de 9 caixes niu i caixes refugi per a quiròpters; la construcció de dues vedrunes per fomentar la població de conill; la instal·lació d'una caixa niu d'òliba, i la instal·lació d'una rampa de sortida d'un antic safareig molt utilitzat pels amfibis des de fa anys. Finalment, rere el *hide* o pantalla espia s'ha instal·lat un plafó informatiu explícit de

les característiques de l'espai i del projecte de millora de la biodiversitat. ■



Plantant *Chara* i *Potamogeton*

Representants en organismes i institucions

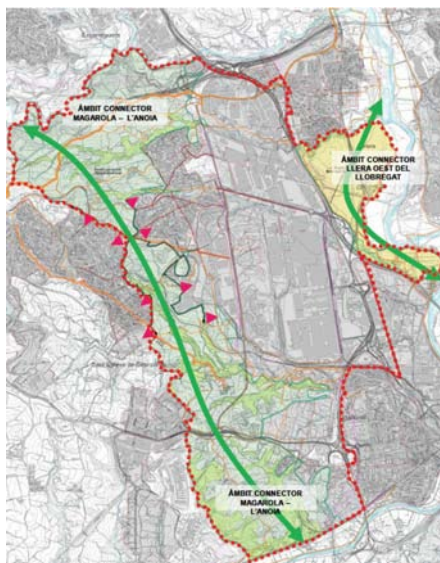
Comissió de Territori de Catalunya

La Comissió de Territori de Catalunya, en la seva sessió del 15 de setembre, va procedir a l'aprovació definitiva del Pla director urbanístic de l'activitat econòmica del Baix Llobregat Nord. L'objectiu d'aquest pla és ordenar els aspectes relacionats amb les activitats econòmiques del continu urbà de Martorell, Abrera i Sant Esteve Sesrovires de manera coordinada amb el model infraestructural del Pla director urbanístic d'infraestructures de la ròtula de Martorell-Abrera.

Malgrat ser un pla de desenvolupament industrial i urbà, inclou també unes directrius en sòl no urbanitzable i es delimiten dos àmbits en sòl no urbanitzable: l'àmbit connector Magarola-Anoia i l'àmbit

llera oest del riu Llobregat. Afortunadament, cada vegada més plans urbanístics tenen en compte l'entorn en el qual se situen i

proposen diverses mesures de protecció del seu medi natural. El problema, però, és que sovint aquestes mesures acaben essent anecdòtiques i sembla que importa més incloure taques de color verd en la cartografia del pla que aplicar-les realment.



En aquest cas concret, es delimita l'àmbit connector Magarola-Anoia i l'àmbit connector llera oest del Llobregat per reservar la continuïtat dels espais lliures en sentit nord-sud així com l'estructura agroforestal, però si es mira amb un mínim deteniment els plànols del pla, es constata que el connector Magarola-Anoia no arriba al riu Anoia i el connector de la llera del Llobregat no arriba al riu Llobregat, quan en els dos casos estan

gairebé a tocar. I si es pregunta el perquè d'aquesta incoherència els que presenten el pla no saben què respondre. ■

Recull de legislació

Catalunya

RESOLUCIÓ TES/2496/2020, de 8 d'octubre, per la qual es declaren les reserves naturals de fauna salvatge de l'Illa de Mar, al terme municipal de Deltebre, i de l'Embut, al terme municipal d'Ampostà. DOGC núm. 8248 de 15 d'octubre de 2020.

Illes Balears

Decret legislatiu 1/2020, de 28 d'agost, pel qual s'aprova el Text refós de la Llei d'avaluació ambiental de les Illes Balears. BOIB núm. 150 de 29 d'agost de 2020.

Estat espanyol

Resolució de 24 de agosto de 2020, la Dirección General de Pesca Sostenible, por la que se publica el Convenio con la Comunidad Autónoma de las Illes Balears, relativo a la gestión compartida de reservas marinas en Baleares. BOE núm. 241 de 9 de setembre de 2020. ■

El Butlletí de la ICHN en paper

El Consell Directiu de la ICHN té la voluntat d'anar reduint la producció en paper del *Butlletí* per reduir tant la producció de paper com les despeses d'impressió i de tramesa.

Us recordem que el *Butlletí* en curs es pot consultar al [web de la ICHN](#), el qual s'actualitza cada trimestre, tan bon punt els articles són acceptats per a la seva publicació.

Per això, el proper número serà l'últim que s'enviarà en paper a tots els socis (tret dels que ja heu demanat no rebre'l).

A partir del número 84, només s'enviarà a les persones que ho demanin expressament enviant un missatge a la [Secretaria](#) de la ICHN.

Així mateix, us agirem que els que no rebeu el missatge de correu electrònic, faciliteu/actualitzeu la vostra adreça electrònica a la [Secretaria](#).

Vols rebre el NOTÍCIES més aviat, en color i amb enllaços als documents anunciats?

Contacta amb la Secretaria de la Institució (ichn@iec.cat) i demana la versió en format pdf!



Segueix-nos al **Facebook**.

Amb el suport de



Generalitat de Catalunya
Departament de Territori
i Sostenibilitat



fundada el 1899

ICHN
Institució Catalana
d'Història Natural

Filial de l'Institut d'Estudis Catalans

Redacció: ICHN
C. del Carme, 47
08001 Barcelona
Tel. 933 248 582
Fax 932 701 180
A/e: ichn@iec.cat

A/I: <http://ichn.iec.cat>

Imprimeix: IMPREMTA BADIA, SL
ISSN: 2339-5672
Maqueta: Albert Beltran
Dipòsit Legal: B.39829-1995

Assemblea general de socis de la ICHN

El 23 de setembre passat, va tenir lloc l'Assemblea general de socis de la ICHN. Prèviament es va nomenar Soci d'Honor el



Dr. Josep Maria Mata Perelló. Va glosar la seva trajectòria científica i vital Oriol Oms Llobet. Aquesta intervenció es publicarà al proper *Butlletí* de la ICHN.



Acte seguit, Jordi Artola Casacuberta, guanyador de la primera convocatòria del Premi Torras-Foulon, va fer una breu exposició



del seu projecte i la presidenta li va lliurar un diploma i la primera part de la dotació econòmica.

En el que va ser Assemblea de socis, purament dita, el secretari va presentar les activitats dutes a terme durant el 2019 i el tresorer en funcions, Marc Vilella, presentà l'informe econòmic del darrer exercici.

Una vegada fet el recompte de vots per a la renovació de càrrecs del Consell Directiu, els resultat van ser els següents:

Presidència: Jordina Belmonte Soler
Tresoreria: Marc Vilella Antonell
Vocalies: Albert Masó Planas
Joan Pino Vilalta ■

Agenda

Sessió conjunta CREAM-SCB-ICHN

La biodiversitat més enllà del 2020

· Dimarts 24 de novembre, tindrà lloc, telemàticament, la XVI Jornada CREAM-SCB-ICHN *La biodiversitat més enllà del 2000*. Podeu consultar el [programa complet](#) al web de la ICHN.

Grup de treball Societat Catalana de Fotògrafs de Natura

· Dimarts 3 de novembre de 2020, a les 19 h, sessió audiovisual *El paisatge vegetal del baix Montseny i la plana del Vallès*, a càrrec de JOAN PINO. La sessió es farà únicament de manera telemàtica.

Institut Català d'Espeleologia i Ciències del Karst

Videokonferències «Les nits de Sarawak»

Les Nits de Sarawak són xerrades i tertúlies que organitza a la seva seu social l'Institut Català d'Espeleologia i Ciències del Karst, societat adherida de la ICHN, conjuntament amb Sarawak. Exploracions i Geografia, en les quals es tracten temes relacionats amb les ciències de la terra i la natura.

Les videoconferències, a càrrec d'experts, doctors i professors d'universitats de tot l'Estat tindran lloc els dilluns, a les 8 del vespre, cada quinze dies. Consulteu el programa complet al web de la ICHN.

El codi d'entrada és públic i s'hi pot accedir directament des del blog <http://icekinstitut.blogspot.com>

Han col·laborat en la redacció d'aquest NOTÍCIES:

Jordi Badia, Joana Bastardas, Carles Miguel Carbonell, Jordi Corbera Josep Germain, Carles Martorell, Joan Maluquer, Albert Masó, Xavier Oliver, Ferran Sayol, Xavier Soler, Bea Tenas, Montserrat Ubach, Marc Vilella i Aida Viza.